

こどもの心を忘れた大人たちにも届けたいこの思い

# 博士世界

【はかせせかい】 Prisoners' World

五月祭で  
~~待~~っています！  
売 @東大本郷

出会いはどこにある？  
恋人や夫と理解し合える？  
キャリアとライフイベントのバランスって…？

現役院生がざっくばらんに語った女子会をレポート

## 博士学生の恋愛

第1弾 女子の場合

数字で見る博士課程③ 博士学生と男女比

Webアンケート結果続報も掲載！

クロスワードも  
やってほしいな…

第3号  
2017.5

前回に引き続き、「博士課程の院生は博士課程以外の人からはどう思われているのか」について発表します。今回は特に回答者の属性（特に保有している学位）に注目して比較します。回答者の属性は表1のとおりです。

表1 回答者の保有する学位（質問4）

保有学位	人数	備考（どのような人が含まれるか）
学位なし	72	中高生・学部生・専門学校卒生など
準学士	1	高等専門学校卒or2005年以前短期大学卒 厳密には学位ではなく称号
短期大学士	2	2005年以降の短期大学卒
学士	138	大学卒。厳密には1991年以前は学位ではなく称号
修士	87	大学院修士課程・博士前期課程修了
博士	18	大学院博士課程修了
合計	318	

# WEBアンケート

## 博士課程の院生のイメージは？

### 結果発表！

その2

【調査概要】

調査期間 2017年1月22～29日

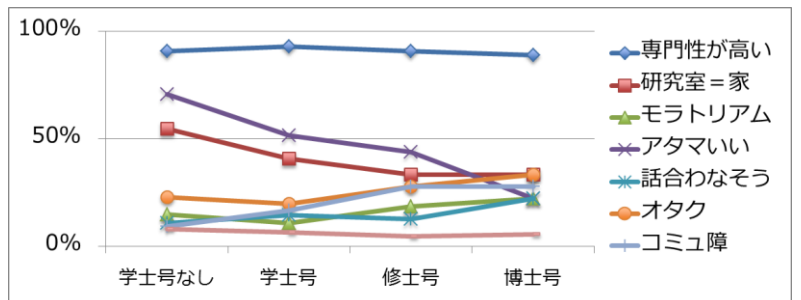
調査方法 google Formで作成したWebアンケートをTwitterやFacebookにより拡散

回答者 318名

## 保有する学位と博士学生へのイメージの関係

前回の記事で博士課程の院生のイメージについてそれぞれ何票ずつ入ったかを紹介しました。では、回答者の学位によってイメージに違いはあるのでしょうか。図1をご覧ください（準学士の方と短期大学士も学士号なしに含んでいます）。

学位に関係なく選ばれているのは「専門性が高い」です。一方で、いくつか差があるものもあります。そこで、それぞれの項目ごとにクロス表を作成し、カイ二乗検定を行いました。その結果、5%水準で有意となった（大雑把に言うと、「学位ごとにイメージを選択した率に差がないとはいえない」）のは、「研究室＝家」「アタマイ」「コミュニケーション」の3つでした。例えば、「アタマイ」は学士号なしでは71%の人が選択したのに対し、学士号保有者は51%、修士号保有者は44%、そして博士号保有者では22%でした。博士号取得者が謙虚なかもしれませんし、専門性の高さとアタマイのよさは別モノだと考えているからかもしれません。



逆に、「コミュニケーション」は学士号なしの方の選択率は1割程度なのに対し、修士号や博士号取得者の選択率は3割弱です。やはり、博士課程の院生を身近に知る人や当事者の方が評価が厳しいようです。

前回と今回の結果から、回答者の方々は博士課程の院生に対して好印象を持っている方が多かったと言えます。しかし、世間で耳にする評価は必ずしもそうではなく、自由記述にあっただような厳しい声も聞かれます。また博士号保有者の回答が必ずしも多くないので断定はできませんが、保有学位によって（つまり博士の実態をつぶさに知っているかの度合いによって）回答傾向が異なることもわかりました。

今回の結果から、より大規模で、きちんとサンプリングした調査を行う必要があると実感しました。実際、博士課程の院生に対する世間のイメージはほとんど調査されていません。これを明らかにしなければ、博士学生への社会的な補助に対する賛否についての建設的な議論もおぼつかないでしょう。編集部では今後もこのテーマでの調査を行う予定です。





（執筆：マスター）

## 目次

Webアンケート調査結果	2
特集 博士学生の恋愛	3
第一弾 女子の場合	3
数字で見る博士課程③	6
ドクタークロスワード	7
緊急告知	8
編集後記	8

# 博士学生の恋愛

## 第1弾 女子の場合

 <p>A子さん 医歯薬系 D2 既婚者 社会人経験あり</p>	 <p>B穂さん 教育系M2 (博士課程 進学予定) 恋人あり</p>
 <p>C美さん 人文科学系 D4 恋人あり</p>	 <p>D奈さん 人文科学系 D1 恋人あり 社会人経験あり</p>

### ☆女子会参加メンバー☆

博士課程への進学を考える人にとって最も気がかりな問題のひとつ…それは、「恋愛」。

本誌では、第3・4号の2回にわたって「博士学生の恋愛」を特集します。まずは女性側の事情に焦点を当て、東京都内の大学院に通う女性4名にご参加いただき、3月上旬に女子会を開催しました。どんな人とどこで出会うのか、大学院生ならではの悩みや相手に希望することなど、恋愛について自由に語っていただきました。

### 恋人、夫との出会いは？

- C: 院生の出会いってどこにあるんですかね。出会い系研究室とか、ほとんどみんながお金持ちと結婚している研究室とかがあるってききますけど…
- A: 私のところは社会人経験のある院生も多い分野なので、**在職に出会う人が多いんですけど**、院に入ってから**婚活サイトで相手をゲットした人も周囲にいます**。あと、異分野協働とか学際的なプログラムで出会って結婚までいったケースとかも知ってます。
- C: 自分は学部生のときからの同級生と付き合ってます。B: へえ。ちなみに、自分の周りでは合コンとか婚活サイトを使ってたって話は聞かないかなあ…
- D: 新規で出会うようなコミュニケーションは三つだと思って、一つめは大学院内、二つめは合コンとかで外の人とのつながりで知り合いを紹介してもらって、とかで三つめは研究室とか？**あとは同窓会とか？**一時期、婚活アプリを登録してました。もう消しましたけど。
- C: 私もしてました。少し使って怖くなってやめました。
- A・B: 婚活アプリで結婚までいった人知ってます。
- D: あれって目的が明確ですよ。結婚！みたいな**大学院生という属性だと、出会いは頑張らない**と思う。私は合コンで今の人と出会いました。年齢的に、周りも婚活って流れで、それに乗った感じで。
- B: 私の彼は別の専攻の人で、学内の異分野協働でのイベントの関係で出会いました。イベントのあとにその人たちの研究室の飲み会に招かれた後、フェイスブックでつながって。分野は違うんですけど、彼も私自身も関心のあるテーマ(キーワード)が合っていました。
- D: 自分に限って言えば、**コミュニケーションが違う人と付き**

合いたいと思ってる、外で探した感じです。

C: 私は彼氏が自分と全く同じ専攻なのは嫌だなあ。理論の話とかを家でまでしたくないなあって。

A: 私もそうですね。

C: Bさんは彼氏と関心が合うって言ってたけれど…

B: ただ、**全く同じ分野の人とは付き合いたくない**(笑)

### 相手には院生経験があった方がいい？

- B: あと、学部生と院生は生活が違うので**院生の経験がある人のほうが相手にはいいなと思います**。生活状況を共有しているほうが悩んでいる時に相談しやすいです。でも、学術と生活は切り離したいと思います。
- A: 自分の場合、会社員の夫(修士卒)は院生の大変さはわかってくれて、研究の自身には干渉してこないです。そのお陰で、オン/オフの切り替えができてます。
- C: 院生経験があるのとないのでは違いそう。学部卒の人と付き合ってたときにはモラトリアムの延長だと思われていた部分もあったかも。
- A: 帰りが遅かったり、土日たまに大学に行くというときも、夫は「大学院生は土日家にいないものだ」と思っているから」と言っていてわかってくれるんです。でも、逆にそれがさみしいなと思うこともありますね。
- D: **大学院生としての自分の生活を成り立たせたいから**「分かってほしい」と思う部分があるのかも。
- B: 研究の話って、つまらない人にはつまらないから、話が合わない人もいるんじゃないかなと思うけど、彼も自分も面白く思うので、お互いにパワポ見せ合って「どう思う?」とか話し合うのが楽しかったりします。
- A: 私は全くそういうのはしなくていいです。夫は「奥さんって院生らしいけど何してるの?」って言われて簡単

には説明できるくらいにの感じ。あと、**研究の調査の前**に、**一般人目線での意見をもらう**くらいです。

### 相手の存在や結婚にはどんな思いがある？

C：論文が通ったとか発表がうまくいったとか、いいことがあったときにそれを言ってお喜び合える人がいるのは嬉しいなって。

D：彼氏がいると土日遊びに行ける口実ができるのはいななって思う(笑)

一同：ははは(笑)

A：結婚して自分の場合だと、「お金がないから絶対年限内に卒業しないといけない」っていうプレッシャーは感じなくて済む、失敗してもどうにかなるって感じ。

B：将来に結婚することとかを考えると頑張らないといけないと思うけど、彼の存在は安心感にはなってると思う。研究はつまづくかいかかわからないけど、その曖昧さは分かりながら、自分のやることを意味があるって理解してくれてもいるのかな。

D：結婚するとなったら**精神的プラス経済面での安心感**はあるかな。今の恋人と過ごすメリットを挙げるとすれば、相手は研究職なんで、お互いに研究を頑張ろうねと言ひ合えることかな。肯定されながら頑張れる？…わりと院生になると「好きなことやっていいね」って言われることがあるけど、

一同：あるある(笑)

D：それを言わないで認められてると思ってるのが今はいいな。それと、人と付き合うとプライベート中心になつて研究がおろそかになる場合があるけど、**相手も頑張ってる自分もやらなきゃって思える**かなあ。

C：結婚したら、どっちかが倒れてもどっちかが支えら

れるって思えるのかも。

D：研究について全く理解のない人と付き合ってたとき、その人というメリットは「プライベート充実」って思えることだったかな。ストレス解消みたいな。

C：私は彼と共著で論文を書いたことがあって、そのときお互いに、相手が忙しいときはもう一方が進める、って感じてうまくいったときは感激しました。

### 結婚や相手との生活についての心配や悩みは

A：家庭生活との両立を考えて、**家事もそうだし夫との時間も作りたい**なと思うと、**研究の時間はその分限られる**部分もあります。家の場所も相手の勤務先優先で決めているので、通学時間も少し長めにかかるし…

C：お金の話に関連して言うと、以前に付き合っていた会社員の人には修了後も職業とか収入が不安定なことを批判されて、自分も研究が大変だ辛いと言っばかりで喧嘩をして、これは無理だと思つて別れました。

B：私は社会人でないのに結婚したいと言つていいのかな、言いがらいなと自分の中で思つてしまう部分があつて…親にどう説明するのも考えちゃう。社会に出たこともないのに、**結婚も認めてもらえる**のかなって心配。だから、きつちり3年で博士課程を修了したいなという思いが強いです。

### 大学院生であることって

C：自分は1、2年前まで、院生であることを周囲とか世の中に対してとても申し訳なく思つてました。勝手にさせてもらつてます、弱いですすみません、えーんって感じで。以前に会社員の相手とつまづいかなかったときは、自分の中に卑屈さもあつたような気がする。

「どうせ社会人より下ですよ」といじけながら相手を見てたかも。

A：私は社会人経験があつたせいかわるは思わなくて、社会に役立つ研究をしているつもりだし、経済的にも奨励金をもらつたりして一応収入はあるので、あんまりそう思わないようにしてます。まあでも稼いでないことの後ろめたさは少しありますけどね…その分家事をちよつと頑張つたりします。

### 「いつ子どもを産むか」問題

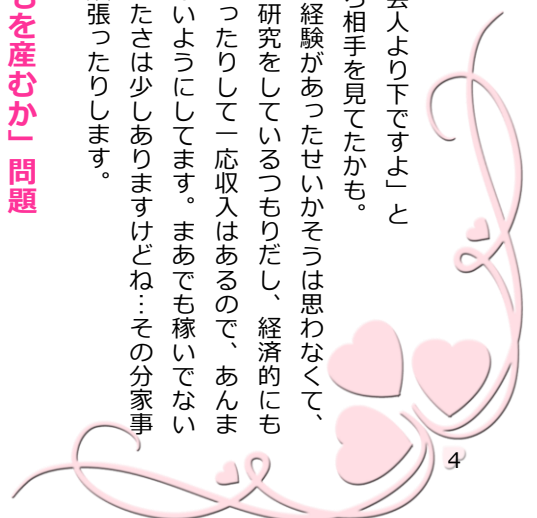
A：結婚すると「いつ子どもを産むか」問題があつて、一同：あゝゝ

A：私のかつてからの夢は、「子どもが3人ほしい」。そうなる一人目は二十代でほしいと思つてたけど、もう厳しい。博士在学中に出産する人が周りにいて、学生のうちの方が融通きいていいよとか聞いたりもしたんですけど、留学とかインターンの都合もあるし、その予定が事情があつてずれたら、**博論のための研究が忙しくなる時期になつてしまつて**。少なくとも、**産むならデータをとりきつて論文を書くだけになつて**からかなって。

あとひどいのは、**産んでも保育園がみつからない**とか、**子どもが保育園入れない**から休学しますって人がいて。教員が(社会の制度に対して)怒つてました。

C：院生の男性の場合でも、妻が会社員で夫が面倒見たり保育園の送り迎えをしていて研究に使える時間が少ないって人もいます。あと、子どもほしいって思うときに絶対に産めるのかわからないし…

A：テーマとかにもよるけど、本当に自分のペースで研究を進められるなら産めるのかな…



B：共同研究とかだったら大変ですよ。

C：あと、院生は保育園・学童の申請のための点数が低いし。

D：どういう制度があれば産みやすくなるんですかね？  
保育園に絶対入れるなら子どもを産めるのか、

A：っつていう問題でもないんですけどね、やっぱり。保育園を完全に整備しても必ずしも解決される問題でもない気がする。働いてたりしたら、自分がいなくても誰かがその分の仕事をやってくれたり、制度的にも安心な部分もある場合も多いけど、

C：休んでる間もお給料出てるし、(注)  
A：院生だと博論で誰かが自分の研究を進めてくれるとかはないわけだし(笑)、

B・D：うんうん(笑)

A：子どもを産む適齢期と、若手研究者としてのキャリアを積みべき時期が重なっちゃってて、若いうちにやるべきことが多すぎてどうしようって。

B：はつきりとイメージはついてないけど、私も30までに子ども一人は産みたいって思うけど、やりたいことを考えると研究やその他の活動でいっぱいいっぱいになるのは分かってるから、3年で博論を書き上げて、すぐに子どもを育てられる計画でいいかなって思います。

A：社会人経験を経て、出産適齢期に大学院に入る人の多い分野にいたので悩む人も周囲に多いし、かといって産んでから大学院に入るのも大変って思います。最近では土日子どもと一緒に研究室に来る人もいて、大学内に保育所を作るのもそうだし研究室とか研究科単位でも保育の場があるといいと思うときがあります。  
C：自分の研究は自分でやるしかないっていうのがある

から、迷うというか。

A：でもそれが逆に自分のアイデンティティでもあるから、まんざらでもない(笑)

D：なんか、どっちもやりたいですよ。

B：計画どおりにはいかないと考えたときに、研究と家庭(子育て)のどっちが再開しやすいかとかを考えて選ぶことになるのかな…。

A：自分のペースでやれるといいんですけどね。「子育て忙しくて研究が進まない」ってなったら、自分のせいでしょ？って思われる部分もあるかも。

D：出産のために休学した人とか見ると、研究室運営とかの面では周りにしわ寄せは来てたし…でもそれくらい、よっぽど(周囲の事情については(気にしない)くらいまでいかなないと産めないのかなって。

A：予算がついてるのに今研究を止められないとか、あとは分野によっては発展が早いから1年休んだら追いつくのが大変っていう面もあるかも。

### 最後に：大学院生であることについて②

D：博士課程ってポジションが職業として認識されてほしいです。好きで選んで金をかけてやってるって言われることが私は多々あったので嫌だなって思ってます。よく言われるのは「そんなに勉強好きなんだね」とか。

一同：言われます(苦笑)

D：もうテンプレですよ。自分の父親世代とか、相手のお父さん世代とかにっつてはイメージがつかないのかも。女性のキャリアの一つとして博士課程を選ぶ可能性もあると認識してほしい。べつに100%受け容れてくれとは言わないので…

注：雇用保険等の制度により、産休・育休の間は給与の

2/3以上の給付金がもらえる。なお、大半の院生は雇用保険に入っていない(多額のアルバイトをしていたり社会人院生であったりする場合を除く)ので産休・育休に係る給付はない。

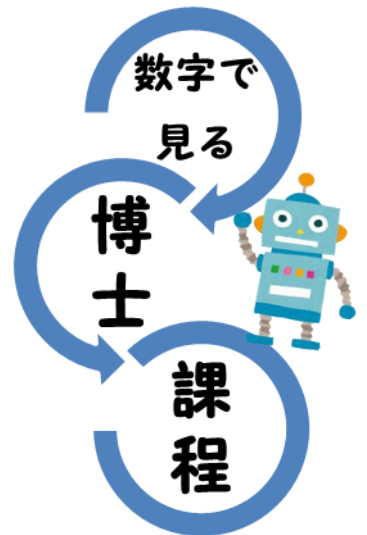
注2・3 ページ背景の写真は、女子会の会場となった都内レストランからも望める某ランドマークである。

### 取材を終えて…

今回の女子会でお話しいただいた内容はあくまで個人の意見やケースですが、博士学生や研究を志す方であれば誰もが抱える思いや悩みが出てきたように思います。具体的には、理解し合える相手と出会えるか・いつ結婚するか・関係を維持できるか・若手としてのキャリアと出産や子育てのバランスをどう取るか等で、院生としての立場の不安定さもテーマとなりました。

参加者の皆さんのお相手の方々は、研究や院生の生懸について理解のある方々のご様子でした。しかし、相手の家族や友人・上司までもが理解や関心のある方ではない場合が多いかもしれません。そんなとき、博士学生は自分と相手との「二人だけの世界」を作るのではなく、研究や今後の活動やその意義について広く説明していくことも必要になってくるのではないかと考えられました。自分で選んだ道に誇りが持てるように、そして沿道の応援者を増やすために、「言わないけどわかってほしい」ではなく「わかるまで聴くしわかってもらえるまで言う」という姿勢も取りたいなと感じることができました。そして最後に、女子会にてお話しくださいました方々に厚く御礼申し上げます。ありがとうございました！

(取材・執筆：ちどりあん・マスター・編集長大上)



### 第3回 博士課程と男女比

本編の女性大学院生の本音トークでは大学院生経験がある人だと大学院生としての自分に理解があるという話がありました。実際、そのような相手が見つけれられる可能性はどのくらいあるのか、大学院生男女比を調べます。(図表はすべて学校基本調査より作成しました。)

#### 現在の女性比率は3割強

博士課程に進学する男女の比はこの40年間でどのように変化してきたでしょうか。1976年以降の10年おきの博士課程入学者の男女数を示したのが表1です。この40年間で博士課程の入学者は男女ともに増加。特に女性は1.4・6倍と大きく増えています。その結果、40年前は7・1%だった女性比率も2016年には31・0%にまで増加しています。それでは、この経年変化を学士・修士の入学者や大学教員の男女比と比較してみましよう。

#### 近年は停滞気味

図1からわかるように、博士課程入学者の女子学生比率は1980年には10%を超え、1995年には20%を突破しました。そして2007年には30%を超えました。しかし、2009年から停滞していることがわかります。一方で、大学教員の女性比率は、1990年前

後から伸びていることがわかります。大学の女性教員比率が20%を超えたのは2010年のことで、博士課程入学者の女子学生比率と比較すると15年遅れです。それでは博士課程への進学者になる修士課程はどうでしょうか。修士課程入学者の女子学生比率は博士課程と似たような変遷を辿っています。つまり、修士から博士に進学する人の割合は男女で差異がないといえそうです。学部の入学者の女性比率は一旦停滞した後にもたまた上昇に転じ、直近では45%を超えています。

これは、女性進学者率が9割を占める短期大学が四年制大学に転換している影響だと考えられます。

表1 博士課程入学者の男女数推移

年	1976	1986	1996	2006	2016
男入学数	4,149	5,821	11,158	12,066	10,333
<b>男1976年比</b>	<b>1.0</b>	<b>1.4</b>	<b>2.7</b>	<b>2.9</b>	<b>2.5</b>
女入学数	317	824	3,187	5,065	4,639
<b>女1976年比</b>	<b>1.0</b>	<b>2.6</b>	<b>10.1</b>	<b>16.0</b>	<b>14.6</b>
合計入学数	4,466	6,645	14,345	17,131	14,972
<b>女性比率</b>	<b>7.1%</b>	<b>12.4%</b>	<b>22.2%</b>	<b>29.6%</b>	<b>31.0%</b>

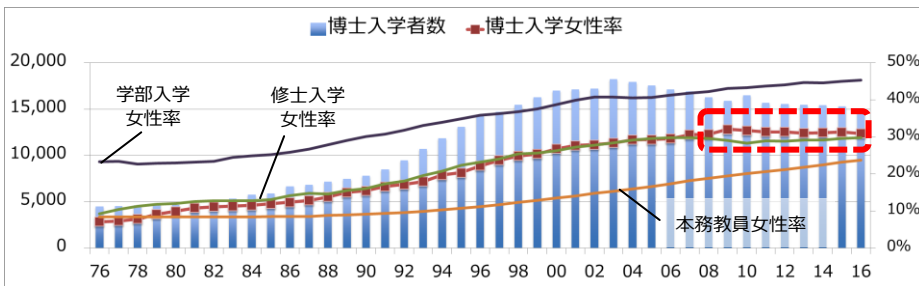


図1 学部・修士・博士入学者と大学教員男女比の変遷

年度	1976	2016
人文科学	17.8%	54.3%
社会科学	6.3%	31.9%
理学	4.8%	15.5%
工学	1.6%	15.1%
農学	6.1%	32.1%
保健	5.7%	32.1%
家政	44.4%	66.1%
教育	12.0%	48.8%
芸術	20.0%	65.5%
その他	No Data	35.0%
<b>全体</b>	<b>7.1%</b>	<b>31.0%</b>

人文科学は過半数、理工学は1/7

表2 分野別の博士課程入学者の女性比率

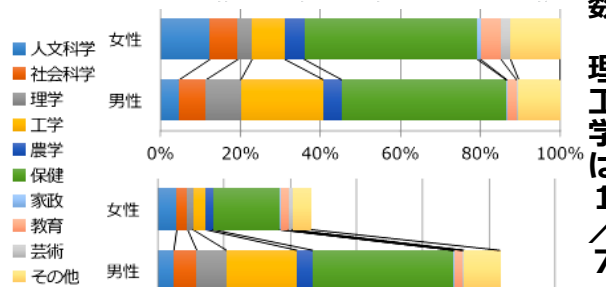


図2 分野別博士課程入学者の男女別割合(上)と実数(下)

最後に、分野別の状況を見てみましょう。直近では女性比率が5割を上回るのは人文科学・家政・芸術の分野です。一方で理学と工学は女子学生が全学生の1/7程度です。それでも、40年前の工学系は65人に1人しか女性の博士学生がいませんでしたから、大幅増です。図2の上はそれぞれの性別の専門分野の割合です。そもそも、博士課程の学生の4割強は男女とも保健(医歯薬・看護・公衆衛生)分野です。つまり、博士課程の学生にいったら、「医学系ですか」と尋ねると「血液型はA型ですか」と尋ねる確率くらいで当たることができます。下の実数の比較を見ると、工学系の男性博士課程生と保健系の女性博士課程生学生の数は同じくらいであることがわかります。女性で分野の被らない異性のパートナーを探そうとすると、一番苦労するのは保健系の博士課程生の方です。

次回は、「研究者と結婚」です！ (執筆：マスター)

# タテのカギ

1 ～どうですか

2 大きな川の横にはこれがあります。むしゃくしゃしたらここに叫びに行くのも一手

3 科研究費申請の分類の一つ。斬新な発想に基づき、これまでの学術の体系や方向を大きく変革・転換させることを志向し、飛躍的に発展する潜在性を有し、探索的性質の強い、芽生え期でも対象となっているのが、研究（文部科学省HPより、作成者編）。

4 大学教員の職位では一番上の呼び名？（名譽とかあるけどね）

5 ○○○「わかった○○」

ク  
ロ  
ス  
ワ  
ー  
ド

作：ソクラテス

# ヨコのカギ

1 ～教員との関係はとて大切

4 同じ個体の中で、遺伝子がまぜこぜで発現していること。～マウスとか良くききます

7 学術・研究等の職業は「～ポス」

8 神曲を書いたひと

9 准教授の以前の呼び名

12 練ったり、発表したりするもの。

13 帰国～の多くは英語が堪能でうらやましい

15 理系の女性

16 キラキラ職位の一つと揶揄されることもありますが、これになれる人はすごい人なんだと思う。

22 行き詰ったら～でただ波を見つめるのも一つのリフレッシュ法かも？

24 質問や意見のとき、こう思ってるのは自分だけかな？という時に、「～な意見ですけど…」とか使う

25 論文が採択されないこと。この通知が来てもめげないで

27 一人ではなく、複数人や複数組織でするのは～研究

29 未熟だったり年齢が低いことを謙遜するときに自分のことを表現するのに使うかな…？

30～機関に注目されるすごい研究をしてみたいものです。

31 満足した～より不満足なソクラテスの方がよい（キリッ

32 院生生活を送る内に大人の～を上りそびれないように！

34 公正で透明性の高い選考により採用された若手研究者が、審査を経てより安定的な職を得る前に、任期付の雇用形態で自立した研究者として経験を積むことができる仕組みが、～トラック制です。（文部科学省HPより、作成者編）

35 研究者はここに所属して論文を書いたり研究発表します

36 この雑誌の名前は～世界

6 放射性同位体〓〓アイソトープ

7 世界遺産のフランチエスコ聖堂があるイタリアの都市

9 研究資金がもらえないと、～資金でやります…

10 ノーベル賞を受賞した大隅教授が大切だと言っていたのは～研究

11 東京海洋大の先生で語尾に～をつける、なんとかクンという人いますね

14 仏教でいわれる苦の中に、五蘊（ごうん）～つていうのがあります

15 特に人や生物飼料を使った研究では、～を守ること、～審査を通すことが大切

17 経済学〓〓ノミクス、生態学〓〓〓

〓〓〓

18 三重県にあるお城の名前でつって

19 「教員の名字+」で所属を言ったりする。ラボと同じ意味？

20 大阪ならきはん、東京なら～

21 親睦を深めるべく、学科や研究室対抗で～をやるところもあります

23 実験してる人は加熱・オートクレーブ後に使ったり、その他の人はオーブンから料理を出すときに使ったりするアレの名前

26 ～学系の学科の数や募集定員は昨今では減っています。

28 ～鈴木、～の大木

29 ～研究者は、だいたい博士号取得後 10 年以内の研究者を指すといわれます。

33 休眠～、眠眠～

アルファベットに入る文字で文を作ってね！ → a b c も d e d f g h !!

	1	2		3		4	5	6		7	b	
8				9		10		a				11
				12d						13	14	
									15			
16		17	18	19		20		21	c		22	23
		24				f				25	26	
					27		28					
29					30					31	g	
					e			32		33		
34					35			h		36		

# 緊急告知!

各 100 円

本誌「博士世界」第1号〜第3号の印刷版を  
東京大学の学園祭「五月祭」で販売します!

販売日時: 5月20日(土) P M 1時〜P M 5時  
5月21日(日) A M 9時〜P M 5時

販売場所: 東京大学 本郷キャンパス  
工学部5号館1階 55講義室

(地図の⑤の建物)

雑誌販売の他には研究発表や小型ドローンの  
実演、ゲームの販売や試遊を行います!  
編集部員一同、お待ちしております(^o^)



2017年7月に刊行予定の本誌第4号は  
特集「博士学生の恋愛 第二弾 男子の場合」  
数字で見る博士課程④ 研究者と結婚  
などを掲載する予定です。お楽しみに!

今号 p.7 のクロスワードの文章の  
正解を直接教えて下さった方には  
いいことがある(はず)!

読者コーナーへの投稿、本誌へのご意見は  
**メールアドレス**  
**hakasesekai2016[at]gmail.com**  
へお寄せください! ([at]は@にしてください)  
※ご連絡の際には  
ペンネーム・専攻分野・学年・性別を  
添えてください

※雑誌「博士世界」では、一緒に取材・記事執筆  
を行ってくださる編集部員を募集しています。博  
士課程について知りたい・伝えたい方であれば、  
実際に在学しているか・していたかは問いません。  
興味のある方はご一報を!

## 編集後記

たまに社会人で、1日3時間しか寝てない自慢をしてる人が居  
ます。けれど、同じ哺乳類で遙かに巨体のキリンは、3時間は  
おろか1日1時間未満しか寝ません(Siegel JM 2005)。サバン  
ナの方がよっぽどブラック職場だと思うのです(ちどりあん)

第2号から第3号までの間に、論文の採択が2本、リジェクト  
が1本でした。査読でフルボッコにされた心の傷は、研究者の  
卵としての自分の勲章になるのでしょうか(震え声)ソクニアス  
見習いがとれ、4月から通信制大学院で2つ目のマスターを取  
る活動を始めました。本文で触れませんでしたけど通信制大学や  
大学院は通学生に比べて女性の比率が高いという特徴がありま  
す(学部では過半数が女性)。(マスター)

昨春秋に新しい職場にうつり、四月の新学期から本格的な仕事  
に突入しました。予想どおり、右往左往しています。「博士世界」  
執筆陣での存在感がどんどん薄くなっていく。  
(未広アパート2号)

## 博士世界 第3号

二〇一七年五月五日発行  
編集 「博士世界」編集部  
(大上真礼・有子山俊平・寺田悠希・林直樹)  
発行 特定非営利活動法人 国土利用再編研究所  
606-8186 京都府京都市左京区一乗寺南大丸町  
58番地3 一乗寺ビル2F  
<http://iur.jp/>